

Lugar del ser humano en la clasificación de los seres vivos

JUAN VALDIVIESO SEGOVIA, 4º de ESO – IES Sofía

Resumen

¿Desciende el hombre del mono? Muchas personas se equivocaron al responder a esta famosa pregunta. Aunque aún existen datos que desconocemos, hecho que nos ha impedido dar nombre a todos los antecesores de nuestra especie, los avances en la taxonomía y varios descubrimientos relativos a los homínidos, ha hecho posible tener una idea bastante precisa sobre cuál es el origen del ser humano. Estas pruebas han desmentido la respuesta afirmativa a primera pregunta y han situado al ser humano entre todas las especies.

(**Palabras clave:** homínido, primate, homo sapiens, antepasado común).

Introducción

En pleno siglo XXI, el origen del ser humano sigue siendo un gran misterio para muchos científicos de todo el mundo. Este tema, siempre controvertido, ha tenido la influencia de criterios religiosos, míticos o filosóficos a lo largo de la historia y en cada época ha predominado una idea diferente sobre cuál es el lugar que ocupa el ser humano entre los demás seres vivos. Este informe busca dar respuesta a esta pregunta e intenta aclarar mediante rasgos generales tan confuso tema.

Desarrollo

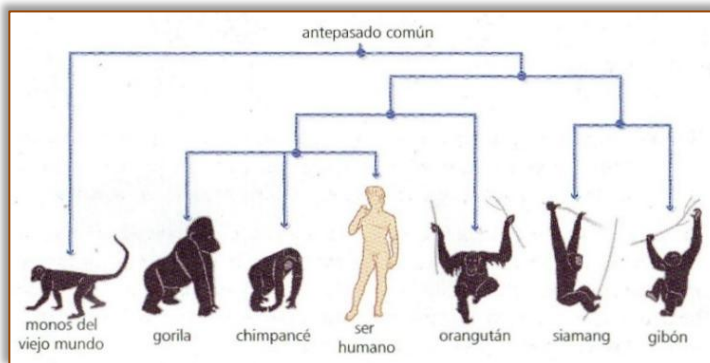
El concepto de humano surgió con la aparición del *Homo habilis*, considerado por la mayoría el primer representante del género *Homo* ('hombre' en latín). Esta especie tiene una antigüedad de aproximadamente 1.8 millones de años. Es importante entender esto para poder comprender el lugar en el que se sitúa el homo sapiens.

La idea de que esta especie proviene del mono, es una idea totalmente errónea. Este concepto ha sido mal interpretado desde que Darwin formuló la teoría de la evolución, en el siglo XIX.

Los humanos, el chimpancé y el gorila tan sólo compartimos un antepasado común. Los tres pertenecemos al orden primates ya que respondemos a ciertas características de estos (ojos con visión estereoscópica, pulgares oponibles o mayor proporción cerebral, son algunos ejemplos)

Resultados

Un grupo de primates se separó y evolucionó originando los monos actuales del viejo mundo, mientras que la otra rama dio lugar a los homínidos actuales, grupo que incluye también a nuestra especie. El ancestro que compartimos con el chimpancé y el gorila es más moderno que aquel que compartimos con el orangután; por ello tenemos más similitudes con el chimpancé y el gorila que con el orangután. En el siguiente árbol filogenético, se recoge a la perfección el lugar donde se sitúa el ser humano entre otras especies de primates.



Conclusión

Aun estando muchos ancestros comunes sin localizar, se ha avanzado mucho en el descubrimiento de la posición del *homo sapiens*. Con esto cabe preguntarse, ¿se encontrarán alguna vez todos los antepasados comunes entre estas especies? Si se lograra, ¿serían impactantes e inesperados los resultados?

Bibliografía y webgrafía

- 1.- Biología y geología 4º ESO, P. Marquez, P. Ortega y A. Mora. Edelvives, 2008.
- 2.- El origen del ser humano. www.areaciencias.com, 2010